

Plán bezpečnosti a ochrany zdraví při práci na staveništi

PŘÍPRAVNÁ FÁZE

"VD Jevišovice, koruna hráze, oprava"

PTK DVOŘÁK s.r.o.

Ing. Jiří Dvořák – koordinátor BOZP

Rudíkov 191

M:724 991905

E:ptkdvorak@gmail.com

I. Úvod

Plán bezpečnosti a ochrany zdraví při práci na staveništi (dále jen „Plán BOZP“) přípravní fáze :

je dokument určující pravidla, která budou přiměřeně zajišťovat bezpečnost pracovníků při pracích na staveništi a určující pravidla pro rozsah, typ a velikost stavby tak, aby vyhovoval potřebám k zajištění bezpečné a zdraví neohrožující práce při realizaci stavby.

„Plán BOZP“ bude závazný pro všechny zhotovitele a jiné osoby podílející se na realizaci stavby a všichni musí být s „Plánem BOZP“ prokazatelně seznámeni viz. Příloha č. 1. Plán Bozp realizační fáze bude aktualizován po výběru zhotovitele , jeho analýzy rizik a technologických postupů.

Koordinátor bezpečnosti a ochrany zdraví při práci na staveništi (dále jen „koordinátor BOZP“) tento dokument bude udržovat po celou dobu realizace stavby v aktuální podobě. Do „Plánu BOZP“ musí být promítnuty veškeré známé zkušenosti (fyzický stav uspořádání staveniště, řešené závady, úrazy, změny legislativy, změny zhotovitelů, změny technologických plánů), které mohou mít vliv na BOZP na stavbě.

V případě, že dojde k podstatné změně dokumentu, musí být aktualizovaná podoba opět předána všem zainteresovaným zástupcům. Aktualizace mohou být předány elektronickou cestou formou e-mailu nebo v tištěné podobě, přičemž je preferovaná elektronická cesta.

Zhotovitel nastupující k provedení prací již během realizace stavby obdrží aktuální znění „Plánu BOZP“ od objedávající strany, tedy zadavatele prací (nadřazený zhotovitel, objednatel).

Při tvorbě „Plánu BOZP“ se vycházelo z:

- projektové dokumentace,
- požárně bezpečnostního řešení,
- plánu organizace výstavby
- informací zadavatele stavby
- hmg výstavby předané zhotovitelem
- technologických postupů a seznamu rizik od zhotovitele

0. Pojmy, zkratky

BOZP	bezpečnost a ochrana zdraví při práci
PO	požární ochrana
OOPP	osobní ochranné pracovní prostředky
IZS	integrovaný záchranný systém
PHP	přenosný hasicí přístroj
Riziko	identifikované nebezpečí na jednotlivých pracovištích a při jednotlivých stavebních činnostech
Zhotovitel	právnícká nebo fyzická osoba, která v rozsahu své podnikatelské činnosti vykonává na staveništi příslušné práce (stavební, montážní, stavebně montážní nebo udržovací práce
Podzhotovitel	zhotovitel k provedení stavebních, montážních, stavebně montážních nebo udržovacích prací na stavbě již tuto činnost realizujícím zhotovitelem
Zadavatel	stavebník resp. investor, objednatel stavby, tedy fyzická osoba, pro kterou je stavba prováděna
Staveniště	vymezené místo, sloužící dočasně zhotoviteli k realizaci stavby, její změně nebo k jejímu odstraňování
Stavba	stavební dílo, které vzniká stavební nebo montážní technologií, bez zřetele na jeho stavebně technické provedení, použité stavební výrobky, materiály a konstrukce, na účel využití a dobu trvání

II. Obsah plánu

A. Identifikační údaje o stavbě, zadavateli stavby, zpracovateli projektové dokumentace a koordinátorovi

1. údaje o stavbě

a) základní údaje o druhu stavby:

Území určené pro stavbu se nachází severně od města Znojma v Jihomoravském kraji, v katastrálním území Jevišovice.

Údolní nádrž u Jevišovic byla vybudována na řece Jevišovka jako první přehrada na Moravě v letech 1894 – 1897 bývalým místodržitelstvím pro Moravu. V současné době vodohospodářské dílo slouží k akumulaci a retenci vod.

Přehradní zeď s největší výškou nad základovou spárou 25,5 m a výškou nad údolním terénem 14,0 m uzavírá údolí Jevišovky v kruhovém oblouku (směřovaném proti vodě) o poloměru 240 m. Koruna hráze s šířkou 3,0 m je dlouhá 122 m. Sklony svahů přehradní zdi jsou 10:1 na návodním líci a 1:0,65 na vzdušném líci hráze. Obkladové zdivo je tvořeno rulovými a ruložulovými balvany, v dolní třetině o objemu 0,75 m³ a v horní části 0,3 m³.

Vypouštění nádrže zajišťuje výpustné zařízení skládající se ze 3 chodeb o rozměrech 1,0 x 1,9 m vyzděných z rulových kvádrů. Uzávěry jsou pouze na návodní straně z plochých žebrových stavidel, ovládaných elektricky nebo ručně z koruny hráze.

U levého břehu je umístěn nehrazený boční přeliv s délkou přelivné hrany 24,4 m, na který navazuje skluz šířky 8 m vedený ve skále a zaústěný do vývaru.

b) název stavby:

"VD Jevišovice, koruna hráze, oprava"

c) místo stavby:

Stavba je trvale umístěna na následujících pozemcích:

Parc. č.	Kat.území	Druh dle KN	Výměra [m ²]	LV	Vlastník	Adresa
822	Jevišovice [659355]	Zastavěná plocha a nádvoří	4641	119	Česká republika, Právo hospodařit s majetkem Povodí Moravy, s.p.	Dřevařská 932/11, Veverí, 60200 Brno
1269/2	- // -	Ostatní plocha	2571	119	- // -	- // -
1350/59	- // -	Lesní pozemek	724	119	- // -	- // -
1350/48	- // -	Lesní pozemek	534	119	- // -	- // -
1350/18	- // -	Lesní pozemek	341	22	Česká republika, Právo	Přemyslova 1106/19, Nový Hradec

					hospodařit s majetkem Lesy České republiky, s.p.	Králové, Hradec Králové 500 08
--	--	--	--	--	---	---

Pro výstavbu dále budou dočasně využity pro přístup a zařízení staveniště následující pozemky:

Parc. č.	Kat.území	Druh dle KN	Výměra [m ²]	LV	Vlastník	Adresa
1269/17	Jevišovice [659355]	Ostatní plocha	283	119	Česká republika, Právo hospodařit s majetkem Povodí Moravy, s.p.	Dřevařská 932/11, Veveří, 60200 Brno
1755/9	- // -	Vodní plocha	236	119	- // -	- // -
1270/3	- // -	Ovocný sad	2357	119	- // -	- // -
1270/1	- // -	Ostatní plocha	2607	119	- // -	- // -

d) charakter stavby (zejména zda je stavba nová, jedná se o změnu dokončené stavby, nebo o odstraňování stavby):

V rámci oprav bude zachován původní tvar sanovaných betonových prvků, v případě římsy nad skluzem bude provedena kompletní výměna za novou. Bude však respektován charakter stávajícího díla. Bloky nové římsy budou realizovány pohledově jako dělené (dilatačními a fiktivními spárami). Betonové bloky a podpěry budou kompletně po hrubé opravě opatřeny jemnou reprofilační maltou a přetřeny hydroizolační stěrkou (realizace blok po bloku, aby bylo možné následně spáry přespárovat).

Povrch koruny hráze bude betonový a vizuálně bude sjednocen s povrchem betonových prvků římsy, tj. hydroizolační stěrkou. Povrch tak bude vzhledově sjednocen a po vyspárování bude působit jednotným dojmem.

e) účel užívání stavby:

Stávající asfaltový litý povrch je rozpraskán a dochází tak k zatékání do konstrukce hráze. Dále vlivem klimatických podmínek je stávající betonová římsa včetně betonových podpěr značně degradovaná.

Předmětem dokumentace je oprava povrchu koruny hráze a reprofilace betonových prvků římsy a podpěr s následným sjednocením povrchů jemnou reprofilační maltou a hydroizolační stěrkou. Dílčí část římsy v místě přemostění skluzu bude odbourána a nahrazena novou. Touto opravou dojde k výraznému zlepšení schopnosti stavby odolávat klimatickým vnějším vlivům a tedy k prodloužení životnosti celého díla.

Účel užívání stavby zůstane i po opravě beze změny.

f) základní předpoklady výstavby (časové údaje o realizaci stavby, členění na etapy):

Předpokládané zahájení stavby:

Předpokládané dokončení stavby:

Dle výběrového řízení PŘEDPOKLAD ROK 2020

g) vnější vazby stavby na okolí včetně jejího vlivu na okolí stavby:

Dopravní řešení

a) popis dopravního řešení

Staveniště je fyzicky bez problému přístupné po cca 300 m zpevněné asfaltové obslužné místní komunikaci, která navazuje na komunikaci II. třídy č. 361. Pozemky pro opravu se nacházejí převážně ve vlastnictví České republiky s právem hospodařit s majetkem státu Povodí Moravy, s.p.

Stavební práce budou probíhat výhradně na pozemcích určených k opravě. Před zahájením stavebních prací je nutno vymezit staveniště a zřídit zařízení staveniště.

Zařízení staveniště bude umístěno na pozemcích České republiky s právem hospodařit s majetkem Povodí Moravy, s.p. č. 1269/2 a 1269/17.

Vše je přehledně znázorněno v příloze C.5 Situace zásady organizace výstavby.

b) potřeby a spotřeby rozhodujících médií a hmot, jejich zajištění

Na stavbě budou spotřebovány pouze pohonné hmoty pro strojový park dodavatele.

Stavební materiál bude nutné dovážet na stavbu postupně, aby byly minimalizovány potřebné plochy na skládky materiálu.

a) odvodnění staveniště

Vybouraný povrch koruny hráze bude v případě potřeby odvodňován jádrovými vývrti pro odstranění stávajících ocelových trubek či vhodněji výškově umístěných nových vývrtů pro odlehčení podélného žlabu. V případě vysokého vodního sloupce budou použita čerpadla..

b) napojení staveniště na stávající dopravní a technickou infrastrukturu

Staveniště je fyzicky bez problému přístupné po cca 300 m zpevněné asfaltové obslužné místní komunikaci, která navazuje na komunikaci II. třídy č. 361. Pozemky pro opravu se nacházejí převážně ve vlastnictví České republiky s právem hospodařit s majetkem státu Povodí Moravy, s.p.

Stavební práce budou probíhat výhradně na pozemcích určených k opravě. Před zahájením stavebních prací je nutno vymezit staveniště a zřídit zařízení staveniště.

Zařízení staveniště bude umístěno na pozemcích České republiky s právem hospodařit s majetkem Povodí Moravy, s.p. č. 1269/2 a 1269/17.

Vše je přehledně znázorněno v příloze C.5 Situace zásady organizace výstavby.

Staveniště bude zřetelně označeno, u vstupu na staveniště bude tabulka „Nepovolaným osobám vstup zakázán“.

c) ochrana okolí staveniště a požadavky na související asanace, demolice, kácení dřevin

Na zařízení nejsou kladeny žádné speciální nároky.

Umístění zařízení staveniště nevyvolá požadavek na kácení dřevin či demolici jiných konstrukcí.

2. odůvodnění pro zpracování plánu s uvedením odkazu na příslušné právní předpisy a soupis dokumentů sloužících jako podklad pro zpracování plánu.

„Plán BOZP“ je zpracován na základě naplnění požadavků vyhlášky **499/2006 Sb.**, o dokumentaci staveb, **zákona 88/2016 Sb.** o zajištění dalších podmínek bezpečnosti a ochrany zdraví při práci a nařízení vlády **591/2006 Sb. ve znění 136/2016 Sb.** o bližších minimálních požadavcích na bezpečnost a ochranu zdraví při práci na staveništích, neboť se jedná o :

- na stavbě se bude vyskytovat zhotovitelé 2 a více s přesahem limitu dle par.15 zákona 309/2006 Sb.
- Práce vykonávané v ochranných pásmech energetických vedení popřípadě zařízení technického vybavení.
- Práce, při kterých hrozí pád z výšky nebo do volné hloubky více než 10 m.
- Práce nad vodou nebo v její těsné blízkosti spojené s bezprostředním nebezpečím utonutí.

Pravidla spolupráce

- Realizace stavby vyžaduje spolupráci všech zúčastněných stran. Tento oddíl stanovuje povinnosti a pravomoci zainteresovaných stran na realizaci stavby v otázkách BOZP.
- Staveniště je zápisem o předání a převzetí (NV č. 591/2006 Sb., § 2, odst.3) předáno zhotoviteli a je tedy jeho pracovištěm. Zhotovitel může dále dílčí pracoviště předat zápisem o předání a převzetí dalším podzhotovitelům (subdodavatelům).
- K naplnění požadavků zákona č. 309/2006 Sb. byl ustanoven pro přípravu a realizaci stavby „**Koordinátor BOZP**“, který je přímo podřízen zadavateli stavby.
- Koordinátor BOZP je oprávněn požadovat po zhotovitelích prokázání plnění ustanovení jednotlivých právních předpisů a tohoto plánu BOZP.
- **Zřízení funkce koordinátora BOZP nezavazuje jednotlivé zhotovitele povinností plnit na úseku BOZP jim stanovené předpisy!!**

Povinnosti zadavatele

Zadavatel je povinen předat koordinátorovi veškeré podklady a informace pro jeho činnost, včetně informace o fyzických osobách, které se mohou s jeho vědomím zdržovat na pracovišti, poskytovat mu potřebnou součinnost a zavázat všechny zhotovitele, popřípadě jiné osoby k součinnosti s koordinátorem po celou dobu realizace akce.

Povinnosti koordinátora BOZP ve fázi přípravné fáze

- zpracuje plán bezpečnosti práce na staveništi v písemné i grafické podobě, vyžaduje-li si to rozsah stavby a výskyt vykonávaných prací vystavujících pracovníky zvýšenému ohrožení života nebo zdraví.
- zpracuje přehled právních předpisů a informací o pracovně bezpečnostních rizicích vztahujících se ke stavbě. – **SOUČÁSTÍ PLÁNU BOZP**
- připraví ohlášení zahájení stavebních prací na staveništi příslušnému oblastnímu inspektorátu práce.
- posoudí stav zajištění bezpečnosti a ochrany zdraví při práci a požární ochrany při jednotlivých pracovních postupech zhotovitelů.

Povinnosti koordinátora BOZP ve fázi realizace stavby

Koordinátor je povinen bez zbytečného odkladu předat zhotoviteli veškeré informace o zdravotních rizicích, které jsou mu známy (před i v průběhu realizace) a které se dotýkají jeho činnosti. Dále je povinen upozornit zhotovitele na nedostatky v uplatňování požadavků na bezpečnost a ochranu zdraví při práci zjištěné na pracovišti převzatém zhotovitelem a vyžadovat sjednání nápravy; k tomu je oprávněn navrhnout přiměřená opatření.

Koordinátor oznamuje zadavateli stavby případy, nebyla-li zhotovitelem neprodleně přijata přiměřená opatření ke sjednání nápravy.

Koordinátor je povinen zachovávat mlčenlivost o všech informacích a skutečnostech, o nichž se v souvislosti s činností dozvěděl a které nelze sdělovat dalším osobám. Koordinátor tento dokument udržuje po celou dobu realizace stavby v aktuální podobě. Do „Plánu BOZP“ musí být promítnuty veškeré známé skutečnosti (fyzický stav uspořádání staveniště, řešené závady, úrazy, změny legislativy, změny zhotovitelů, změny technologických plánů), které mohou mít vliv na BOZP na stavbě.

V případě, že dojde k podstatné změně dokumentu, musí být aktualizovaná podoba opět předána všem zainteresovaným zástupcům. Plán i aktualizace mohou být předány elektronickou cestou formou e-mailu nebo v tištěné podobě, přičemž je preferovaná elektronická cesta. Zhotovitel nastupující k provedení prací již během realizace stavby obdrží aktuální znění „Plánu BOZP“ od zadavatele stavby nebo od objednatele prací (např. nadřazený zhotovitel, investor atd.).

Koordinátor BOZP je oprávněn:

- v případě porušování předpisů vztahujících se k zajištění BOZP může vykázat ze staveniště zaměstnance zhotovitele bez nároku na úhradu vzniklé škody zhotoviteli.
- vstupovat bez ohlášení na staveniště a na pracoviště jednotlivých zhotovitelů,
- požadovat po zhotovitelích prokázání plnění ustanovení právních předpisů zejména prokázání provádění zkoušek a revizí technických zařízení a strojů, prokázání způsobilosti obsluh technických zařízení a strojů, prokázání kvalifikace (školení) pracujících osob a jejich zdravotní způsobilost (např. pro práce ve výšce),
- požadovat po zhotovitelích prokázání přidělení, používání a kontrolování OOPP
- vyžádat si provedení dechové zkoušky za účelem zjištění požití alkoholických nápojů,
- vykázat pracovníka zhotovitele ze stavby v případě, že u něj budou patrné příznaky požití alkoholických nápojů nebo jiných omamných látek.

Na staveništi musí být neustále k dispozici všem zainteresovaným stranám následující dokumenty:

- - prováděcí projekt,
- - technologické postupy prací- zhotovitel předložil /uloženy trvale na stavbě/
- - stavební deník,
- - „Plán BOZP“, vč. dodatků
- - doklady o provedeném seznámení s podmínkami pracoviště objednatele,
- - doklady o odborné způsobilosti vybraných profesí

3. údaje o zpracovateli projektové dokumentace

a) identifikační číslo osoby, adresa místa bydliště,

Údaje o zpracovateli projektové dokumentace

- Název: LB projekt s.r.o.
- Sídlo: Mojžírovo náměstí 3105/6a, 612 00 Brno
- IČ: 29262747
- DIČ: CZ29262747

b) jméno hlavního projektanta

Zodpovědný projektant:

- Autorizovaná osoba: Ing. František Lazárek, DiS.
- (ČKAIT 1006183)

4. údaje o zadavateli

- Název: Povodí Moravy, s. p.
- Sídlo: Dřevařská 932/11, 602 00 Brno
- IČ: 708 900 13
- Doručovací adresa: Povodí Moravy, s. p., Dřevařská 932/11, 602 00 Brno

5. údaje o zhotoviteli

- bude určen výběrovým řízením

6. údaje o koordinátorovi BOZP

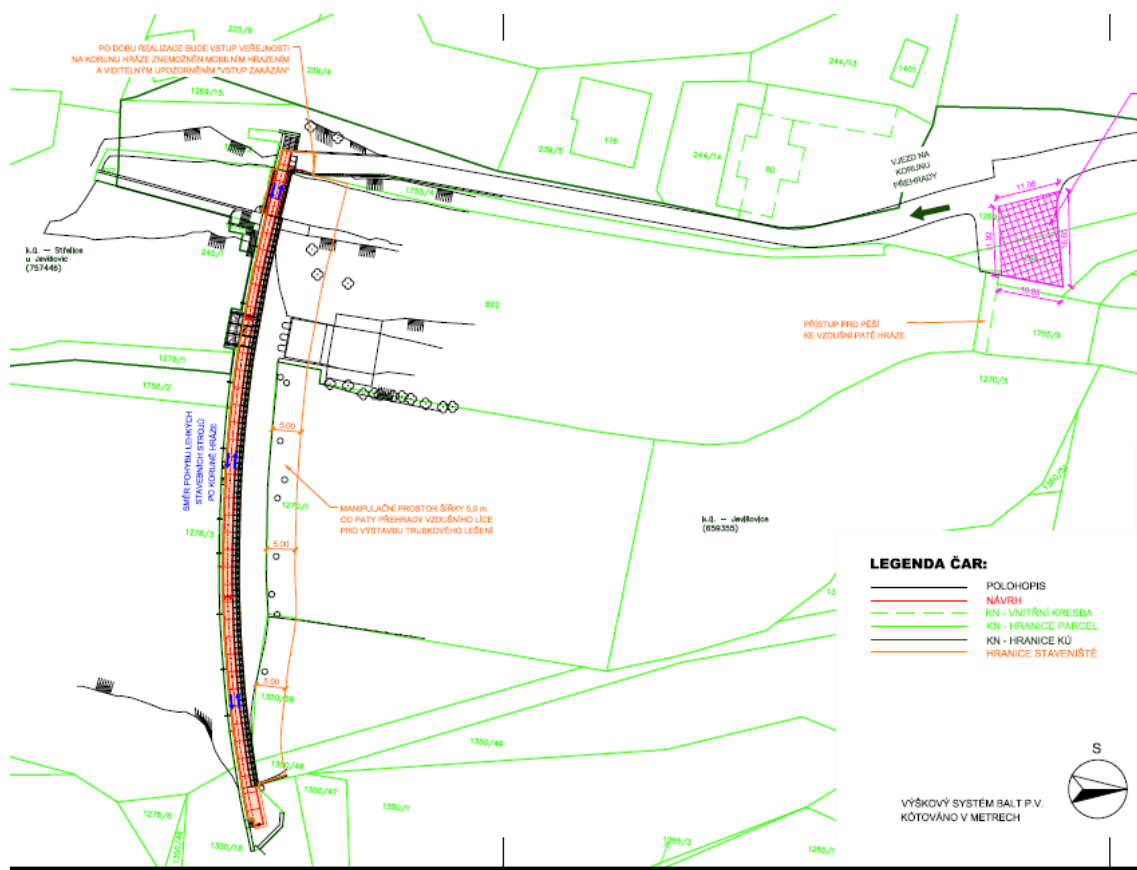
6.1. Koordinátor BOZP na staveništi při přípravě stavby

- PTK DVORÁK s.r.o.
- Ing. Jiří Dvořák
- 675 05 Rudíkov 191
- IČ:06938558
- e.č.o. TACZ /004 / KOO/ 2018

B. Situační výkres stavby

Zařízení staveniště bude umístěno na pozemcích ve správě Povodí Moravy, s.p. (parc. č. 1269/17 a 1269/2 dle situace ZOV. Zařízení staveniště a skládka materiálu bude realizována dle rozsahu PD pouze na zpevněných plochách. Pokud vymezená plocha nebude dostačující, je možné využít dalších okolních nezpevněných travnatých ploch, pouze však pozemky ve správě Povodí Moravy, s.p. Tyto pozemky budou po provedení akce navráceny do původního stavu. Zařízení staveniště bude oploceno mobilním oplocením. Dále bude zajištěno mobilním oplocením staveniště, tj. přístup na opravovanou korunu hráze na příjezdové asfaltové komunikaci veřejnosti s umístěním informačního štítku "vstup zakázán".

Z důvodu výstavby klasického trubkového lešení bude zajištěn přístup k patě vzdušného líce po lávce kolem zařízení staveniště. Přístup je přes pozemky ve správě stavebníka.



C. Požadavky na obsah plánu

Pro splnění požadavků na obsah plánu se v něm uvádí:

- základní informace o rozhodnutích týkajících se stavby a podmínkách stanovených v rozhodnutích a v projektové dokumentaci stavby pro její provádění z hlediska bezpečnosti a ochrany zdraví při práci na staveništi a soupis dokumentů, týkajících se stavby, na základě kterých byla stavba povolena,**

a / stavební povolení :

ROZHODNUTÍ :

a/ BUDE VYDÁNO

b/ projektová dokumentace pro stavební povolení a realizaci stavby

- postupy na staveništi řešící a specifikující jednotlivá opatření vyplývající z platných právních předpisů, s ohledem na místní podmínky ve vazbě na předpokládaný časový průběh prací při realizaci dané stavby, jedná se o:**

a) zajištění oplocení, ohrazení stavby, vstupů a vjezdů na staveniště, prostor pro skladování a manipulaci s materiálem:

Staveniště – areál / sklad materiálu a jednotlivé objekty v době provádění stavebních prací bude oploceno (oplocení, vjezdové brány) výšky 1,8 m a na každém vstupu je již z provozních důvodů na vstupní bráně umístěna bezpečnostní tabulka „Zákaz vjezdu “.

Zabezpečení obvodu areálu staveniště (celistvosti a neporušenosti oplocení), včetně zařízení staveniště bude kontrolováno každodenně hlavním zhotovitelem stavby a 1x měsíčně TDI popř. KOO BOZP, který provede zápis o kontrole do stavebního deníku. Přístup na staveniště je možný po zpevněných komunikacích. S umělým osvětlením stavby není uvažováno. S přítomností osob s omezenou schopností pohybu a orientace se v rámci tohoto staveniště neuvažuje. Vjezdy na staveniště pro vozidla musí být označeny dopravními značkami, provádějícími místní úpravu provozu vozidel na staveništi. Zákaz vjezdu nepovolaným fyzickým osobám musí být vyznačen bezpečnostní značkou) na všech vjezdech, a na přístupových komunikacích, které k nim vedou.

Dopravní značení stavby

a) popis dopravního řešení

Staveniště je fyzicky bez problému přístupné po cca 300 m zpevněné asfaltové obslužné místní komunikaci, která navazuje na komunikaci II. třídy č. 361. Pozemky pro opravu se nacházejí převážně ve vlastnictví České republiky s právem hospodařit s majetkem státu Povodí Moravy, s.p.

Stavební práce budou probíhat výhradně na pozemcích určených k opravě. Před zahájením stavebních prací je nutno vymezit staveniště a zřídit zařízení staveniště. Zařízení staveniště bude umístěno na pozemcích České republiky s právem hospodařit s majetkem Povodí Moravy, s.p. č. 1269/2 a 1269/17.

Vše je přehledně znázorněno v příloze C.5 Situace zásady organizace výstavby.

b) zajištění osvětlení stavenišť a pracovišť:

Provádění stavebních a montážních prací - montáže a demontáže stavebních konstrukcí se nepředpokládá vzhledem časovému období provádění prací i za umělé osvětlení. V případě prací v blízkosti vody se smí pracovat pouze s akumulátorovým (bateriovým) elektrickým ručním náradím.

c) stanovení ochranných a kontrolovaných pásem a opatření proti jejich poškození:

Pracoviště musí být po dobu provozu udržována potřebnými technickými a organizačními opatřeními, splňujícími požadavky NV 101/2005 Sb., ve stavu, který neohrožuje bezpečnost a zdraví osob. Zhotovitel je povinen k zajištění bezpečného provozu a používání technického vybavení stanovit termíny, lhůty a rozsah kontrol, zkoušek, revizí, termínů údržby, oprav a rekonstrukce technického vybavení pracoviště s ohledem na jejich provedení, doporučení výrobce a způsob používání.

Označení elektrických zařízení. Elektrické zařízení musí být označeno „Pozor elektrické zařízení“ a „Nehas vodou ani pěnovými prostředky“.

Označení hlavního uzávěru vody.

Pokud nelze nadzemní elektrické vedení přesunout mimo staveniště nebo je odpojit od zdroje elektrického proudu, je nutno zabránit vjezdu dopravních prostředků a pojezdných strojů do ochranného pásma. Nelze-li provoz dopravních prostředků a pojezdných strojů pod vedením vyloučit, je nutno umístit závěsné zábrany a náležitá upozornění.

Před zahájením stavebních prací je nutné vytýčit všechna podzemní vedení a ochranná pásma podzemních a nadzemních vedení!

Ochranné pásmo je prostor v bezprostřední blízkosti energetického nebo jiného vedení (inženýrské sítě), určený především k zajištění jejich bezpečného a plynulého provozu

a zařízení na nich a dále i pro zajištění bezpečnosti a ochrany osob a majetku. Šířka ochranného pásma je různá podle druhu vedení a je stanovena příslušnými předpisy.

Šířky ochranných pásem:

Telekomunikační kabely, kabely komunikačních sítí	1,5 m
Elektrické kabely nad 110 kV	3,0 m
Elektrické kabely do 110 kV	1,0 m
Plynovody ntl, stl a přípojky v obcích	1,0 m
Ostatní plynovody (vtl, vvtl)	4,0 m
Teplovody, horkovody, parovody	2,5 m
Vodovodní potrubí	1,5 m
Stoková potrubí DN ≤ 500	1,5 m
Stoková potrubí DN > 500	2,5 m
Závěsná kabelová vedení vn (od 1 kV do 35 kV)	1,0 m
Kabelové závěsné vedení vvn (110 kV)	2,0 m
Vestavěné elektrické stanice	1,0 m
Kompaktní a zděné elektrické stanice s převodem napětí (z úrovně nad 1kV a menší než 52 kV na úroveň nízkého napětí)	2,0 m

Provádění výkopů strojně lze jen nejbližší do vzdálenosti ochranného pásma!

Další práce a obnažení podzemních vedení se provádějí ručně. O způsobu a postupu provádění zemních prací v místech, kde jsou podzemní vedení a o stanovených bezpečnostních opatřeních musí být všichni pracovníci, včetně obsluh strojů, prokazatelně poučeni.

Při dokopávkách se nesmí používat pneumatických, elektrických, bateriových a motorových nářadí ani nevhodné ruční nářadí (sochory, špičáky apod.) Tyto práce se nesmí vykonávat jedním osamoceným pracovníkem, není-li v dohledu a doslechu další osoba.

Obnažené potrubní vedení ve stěně výkopu se musí zajistit proti průhybu, vybočení a rozpojení. Obnažené vedení je nutno zajistit před přetržením nebo prolomením vlivem vlastní hmotnosti a před poškozením padajícími předměty. Je zakázáno manipulovat s obnaženými kabely pod napětím. Kabely mohou při podkopání zůstat volně prověšené do rozpětí 1,0 m.

Inženýrské sítě

Před započítím prací budou všechny inženýrské sítě vytyčeny, označeny a zaměstnanci zhotovitele budou seznámeni s jejich polohou. Při obnažení inženýrských sítí budou kabely podloženy tak, aby se neprohýbaly, ocelová potrubí budou obalena proti poškození padajícím materiálem a předměty. Při výkopových pracích v ochranných pásmech se bude kopat ručně.

Ochranné pásmo pro práce na lešení - výškové práce bude vymezeno:

Zajištění proti pádu předmětů a materiálu

1. Materiál, nářadí a pracovní pomůcky musí být uloženy, popřípadě skladovány ve výškách tak, že jsou po celou dobu uložení zajištěny proti pádu, sklouznutí nebo shoení jak během práce, tak po jejím ukončení.
2. Pro upevnění nářadí, uložení drobného materiálu (hřebíky, šrouby apod.) musí být použita vhodná výstroj nebo k tomu účelu upravený pracovní oděv.
3. Konstrukce pro práce ve výškách nelze přetěžovat; hmotnost materiálu, pomůcek, nářadí, včetně osob, nesmí překročit nosnost konstrukce stanovenou v průvodní dokumentaci.

Zajištění pod místem práce ve výšce a v jeho okolí

1. Prostory, nad kterými se pracuje, a v nichž vzhledem k povaze práce hrozí riziko pádu osob nebo předmětů (dále jen „ohrožený prostor“), je nutné vždy bezpečně zajistit.

2. Pro bezpečné zajištění ohrožených prostorů se použije zejména
- a) vyloučení provozu,
 - b) konstrukce ochrany proti pádu osob a předmětů v úrovni místa práce ve výšce nebo pod místem práce ve výšce,
 - c) ohrazení ohrožených prostorů dvoutyčovým zábradlím o výšce nejméně 1,1 m s tyčemi upevněnými na nosných sloupcích s dostatečnou stabilitou; pro práce nepřesahující rozsah jedné pracovní směny postačí vymežit ohrožený prostor jednotyčovým zábradlím, popřípadě zábranou o výšce nejméně 1,1 m, nebo
 - d) dozor ohrožených prostorů k tomu určeným zaměstnancem po celou dobu ohrožení.

Povinnosti zhotovitele neelektrických prací:

1/ POKUD JE TO MOŽNÉ VYPNOUT PROUD V ELEKTRICKÝCH ROZVODECH PROCHÁZEJÍCÍ STAVENIŠTĚ!

2/ POKUD NELZE VYPNOUT PROUD V ELEKTRICKÝCH ROZVODECH PROCHÁZEJÍCÍCH STAVENIŠTĚ JE POTŘEBA UDĚLAT VEŠKERÁ OPATŘENÍ , ABY NEMOHLA DOJÍT K ÚRAZU EL. PROUDEM:

- před zahájením práce provést vyhodnocení pracovních rizik a přijatých opatření – průkazné seznámení zúčastněných,
- při realizaci díla se řídit platnými legislativními předpisy, technickými normami a interními předpisy ,
- zpracovat TePř pro práce v blízkosti elektrického zařízení,
- vést stavební deník na každé dílo samostatně, a to ode dne, kdy byly zahájeny práce na staveništi (převzetí staveniště),

Před započítím stavebních prací není nutné vytyčovat stávající inženýrské sítě. Na opravované koruně hráze se nachází pouze následující kabelové sítě:

- kabel NN do strojovny,
- neprovozovaný kabel TBD (umístěn v koruně hráze),
- stávající kabel TBD (umístěn na ocel. zábradlí).

c) řešení opatření při nebezpečí výbuchu nebo požáru:

Při realizaci se předpokládají práce při kterých hrozí nebezpečí výbuchu , nebo požáru. Kouření bude zhotovitelem vyčleněno místo mimo dosah objektu!

e) zajištění komunikace na staveništi, včetně podjíždění elektrického vedení a dalších médií (plyn, pára, voda aj.), prozatímní rozvody elektřiny po staveništi, čerpání vody, noční osvětlení:

DOPRAVA NA STAVENIŠTI

Při vedení staveništní dopravy po veřejných komunikacích je třeba zejména:

- Používat pouze vozidla, která vyhovují podmínkám o provozu na veřejných komunikacích (je zakázáno používat pásová a jiná vozidla, jejichž kola nejsou opatřena pneumatikami nebo používat jiné stroje a zařízení, které mohou způsobit poškození komunikace).
- Zajistit očištění vozidel před vjetím na veřejnou komunikaci tak, aby nedocházelo k jejímu znečišťování.
- Zajistit čištění veřejných komunikací v případě jejich znečištění stavebními mechanismy (pozor na silnici zakázáno vypouštět vodu, splašky a jiné tekuté odpady).

Dočasná zařízení pro rozvod energie na staveništi musí být navržena, provedena a používána takovým způsobem, aby byli fyzické osoby musí být dostatečně chráněny před nebezpečím úrazu elektrickým proudem. Návrh, provedení a volba dočasného

zařízení pro rozvod energie a ochranných zařízení musí odpovídat druhu a výkonu rozváděné energie, podmínkám vnějších vlivů a odborné způsobilosti fyzických osob, které mají přístup k součástem zařízení. Rozvody energie, existující před zřízením staveniště, musí být identifikovány, zkontrolovány a viditelně označeny.

Dočasná elektrická zařízení na staveništi musí splňovat normové požadavky a musí být podrobována pravidelným kontrolám a revizím ve stanovených intervalech. Hlavní vypínač elektrického zařízení musí být umístěn tak, aby byl snadno přístupný, musí být označen a zabezpečen proti neoprávněné manipulaci a s jeho umístěním musí být seznámeny všechny fyzické osoby zdržující se na staveništi. Pokud se na staveništi nepracuje, musí být elektrická zařízení, která nemusí zůstat z provozních důvodů zapnuta, odpojena a zabezpečena proti neoprávněné manipulaci. Pokud nelze nadzemní elektrické vedení přesunout mimo staveniště nebo je odpojit od zdroje elektrického proudu, je nutno zabránit vjezdu dopravních prostředků a pojezdných strojů do ochranného pásma. Nelze-li provoz dopravních prostředků a pojezdných strojů pod vedením vyloučit, je nutno umístit závěsné zábrany a náležitá upozornění. Rozvod NN se předpokládá pouze na ZS unimo buňky.

Zásady práce s elektrickými zařízeními:

- El. nářadí nesmí být vystaveno dešti, nesmí být používáno ve vlhku a mokru nebo v prostředí nebezpečím požáru nebo výbuchu.
- El. nářadí se smí používat jen pro práci, pro kterou je určeno, nesmí být přetěžováno.
- Při práci s el. nářadím obsluha nesmí používat oděv s volnými rukávy.
- Obsluha musí pracovat s nářadím jen tam, kam bezpečně dosáhne, při práci musí udržovat stabilní postoj a rovnováhu.
- Nástroje musí být udržovány ostré a čisté.
- El. nářadí musí být odpojováno, není-li používáno, před opravami a při výměně příslušenství nebo nástrojů.
- Před používáním nářadí musí být el. nářadí pečlivě prohlédnuto, v případě zjištění poškození krytů, prasklin, vadného upevnění, poškození součástí, spínače apod. nesmí být používáno.
- Obsluha elektrické vrtačky musí být na zaseknutí vrtáku při vrtání připravena, ať již je vrtačka vybavena bezpečnostní spojkou či nikoliv a ihned nářadí pustit.
- Vypínač nářadí musí být udržován v naprostém pořádku tak, aby vypnul okamžitě po sejmutí ruky obsluhy z jeho tlačítka.
- U některých vrtaček je nutné používat přídatnou rukojeť (pozor na reakční moment vrtačky při zablokování vrtáku).
- Opravy el. nářadí se musí provádět jen po odpojení od sítě.
- Vzhledem k velkému krouticímu momentu se musí při ručním vrtání používat vrtačky přiměřeně velké s řádně upevněným držadlem.
- Nářadí se nesmí přenášet za přívodní kabel, ani tento kabel se nesmí používat k vytažení vidlice ze zásuvky.
- Přívodní kabel je nutné klást mimo ostré hrany; podle potřeby jej chránit vhodným způsobem proti mechanickému popř. jinému poškození, el. kabel se nesmí namáhat tahem.
- Pohyblivý přívod se musí vést při práci vždy od nářadí dozadu.
- Po ukončení práce vidlici el. přívodu se musí odpojit ze zásuvky.

f) posouzení vnějších vlivů na stavbu, zejména otřesů od dopravy, nebezpečí povodně, sesuvu zeminy, a konkretizace opatření pro případ krizové situace:

Za mimořádnou událost na stavbě je považována každá nestandardní situace, při které dojde k ohrožení zdraví a životů zúčastněných osob, k jejich zranění nebo smrti. Dále je za mimořádnou událost považována každá dopravní nehoda v rámci staveniště,

technická nebo technologická nehoda a situace, při které může být ohroženo životní prostředí.

Všichni zhotovitelé jsou povinni si při své činnosti počínat tak, aby mimořádným událostem předcházeli a pravděpodobnost vzniku mimořádné události jejich činností byla minimalizována.

Na staveništi musí být dostupná lékárnička první pomoci - zajišťuje hlavní zhotovitel. Pokud k mimořádné události dojde, jsou povinni všichni zhotovitelé přijmout opatření vedoucí k likvidaci této události nebo alespoň ke zmírnění jejích následků. Pokud není likvidace mimořádné události v silách zhotovitelů, musí být bez odkladně povolány jednotky Integrovaného záchranného systému:

Integrovaný záchranný systém	112
Zdravotnická záchranná služba	155
Policie ČR	158
Hasiči	150

O vzniku a průběhu mimořádné události musí být vždy informován koordinátor BOZP, který se rovněž účastní vyšetření jejich příčin.

g) opatření vztahující se k umístění a řešení zařízení staveniště, včetně situačního výkresu širších vztahů staveniště, řešení svislé a vodorovné dopravy osob a materiálu:

Zařízení staveniště bude rozmístěno v prostoru dle projektové dokumentace POV.

Každý zhotovitel vede denní evidenci přítomnosti zaměstnanců a dalších osob na staveništi, které mu bylo předáno. Každá osoba pohybující se na stavbě:

- bude vybavena OOPP – ochranná přilba, pracovní oděv bez volně vlajících částí, reflexní vesta nebo doplňky s vysokou viditelností, pracovní obuv a dále OOPP dle vykonávané činnosti,
- bude průkazně seznámena s bezpečnostními riziky při pohybu nebo práci na stavbě,
- bude dbát zvýšené pozornosti a řídit se pokyny vedení stavby,
- její přítomnost na staveništi bude evidována.

Veškeré značení bude provedeno v souladu s nařízením vlády č. 317/2017 Sb.

Vstupy na staveniště budou označeny ve smyslu NV 591/2006 Sb. příslušnými bezpečnostními značkami provedení dle NV č. 317/2007 Sb :



Pohyb po staveništi

- zabezpečit staveniště proti pádu do prohlubní, výkopů a jam
- zabezpečit staveniště proti vstupu nepovolaným osobám
- vymežit pohyb osob v zařízení staveniště
- udržovat pořádek na staveništi
- minimalizovat kontakt se stavebními stroji,
- minimalizovat prašnost, hluk

Pitná voda

Pitná voda bude odebírána přímo z přistavených cisteren zhotovitele, případně z napojení staveniště na místní vodovodní síť.

Užitková voda

Pro účely čištění mechanizace a komunikačních ploch. Zdroj bude určen po dohodě se zadavatelem.

Tekoucí teplá voda

Zdroj bude určen po dohodě se zadavatelem.

Elektrická energie

Předpokládá se požadavek na elektrickou energii při případném přečerpávání či užití nástrojů. Tento požadavek bude zajištěn agregátem se spalovacím motorem.

Pro pracovníky stavby budou zřízeny sanitární zařízení staveniště, zejména:

Šatna

1x stavební buňka

Pro pracovníky bude k dispozici šatna pro úschovu pracovního popř. civilního oděvu a předmětů.

Umývárna

1x stavební buňka

Pro pracovníky stavby bude zajištěno sociální zázemí umýváren.

WC

V rámci staveniště bude instalován dostatečný počet chemických WC odpovídající počtu pracovníků na staveništi. Platí, že na 10 pracovníků postačuje 1 sedadlo, na 11 až 50 pracovníků 2 sedadla WC. Pokud se jedná o umístění, nesmí být od pracoviště vzdáleno více než 75 metrů.

Bude sloužit buňka šatny.

Odpočívárna a ohřívárna

Kancelář vedení stavby

1x stavební buňka

Příruční sklad drobného nářadí a materiálu

1x stavební buňka

Ostraha stavby

nebude zřízena

Zhotovitel je povinen zajistit, aby pracoviště byla prostorově a konstrukčně uspořádána a vybavena tak, aby pracovní podmínky pro zaměstnance z hlediska bezpečnosti a ochrany zdraví při práci odpovídaly bezpečnostním a hygienickým požadavkům na pracovní prostředí a pracoviště, aby:

- > prostory určené pro práci, chodby, schodiště a jiné komunikace měly stanovené rozměry a povrch a byly vybaveny pro činnosti zde vykonávané,
- > pracoviště byla osvětlena, pokud možno denním světlem, měla stanovené mikroklimatické podmínky, zejména pokud jde o objem vzduchu, větrání, vlhkost, teplotu a zásobování vodou,
- > prostory pro osobní hygienu, převlékání, odkládání osobních věcí, odpočinek a stravování zaměstnanců měly stanovené rozměry, provedení a vybavení,
- > únikové cesty, východy a dopravní komunikace k nim včetně přístupových cest byly stále volné,
- > v prostorách byla zajištěna pravidelná údržba, úklid a čištění,
- > pracoviště byla vybavena v rozsahu dohodnutém s příslušným zařízením závodní preventivní péče prostředky pro poskytnutí první pomoci a vybavena prostředky pro přivolání zdravotnické záchranné služby.

Pracoviště musí být po dobu provozu udržována potřebnými technickými a organizačními opatřeními, splňujícími požadavky NV 101/2005 Sb., ve stavu, který neohrožuje bezpečnost a zdraví osob. Provozovatel je povinen k zajištění bezpečného provozu a používání technického vybavení stanovit termíny, lhůty a rozsah kontrol, zkoušek, revizí, termínů údržby, oprav a rekonstrukce technického vybavení pracoviště s ohledem na jejich provedení, doporučení výrobce a způsob používání.

Zaměstnanci zhotovitelů jsou povinni na staveništi používat ochranné přilby, reflexní vesty nebude-li koordinátorem BOZP stanoveno jinak.

Zhotovitel je povinen přerušit práci, jakmile by její další pokračování vedlo k ohrožení životů nebo zdraví fyzických osob na staveništi nebo v jeho okolí, popřípadě k ohrožení majetku nebo životního prostředí vlivem nepříznivých povětrnostních vlivů, nevyhovujícího technického stavu konstrukce nebo stroje, živelné události, popř. vlivem jiných nepředvídatelných událostí.

Při přerušení práce je povinen zhotovitel zajistit provedení nezbytných opatření k ochraně bezpečnosti a zdraví fyzických osob a vyhotoví zápis o provedených opatřeních.

Pracovníci budou na stavbu dopravováni osobními vozidly.

h) postupy pro zemní práce řešící zajištění provádění výkopů, zejména riziko zasypání osob, s ohledem na druhy pažení, šířku výkopu, sklony svahu, technologii ukládání sítí do výkopu, zabezpečení okolních staveb, snižování a odvádění povrchové a podzemní vody:

Nepředpokládá se.

i) způsob zajištění bezbariérového řešení na veřejných pozemních komunikacích a veřejných plochách, zejména s ohledem na způsob zajištění proti pádu do výkopu osob se zrakovým postižením:

Nepředpokládá se.

j) postupy pro betonářské práce řešící způsob dopravy betonové směsi, zajištění všech fyzických osob zdržujících se na staveništi proti pádu do směsi, pohyb po výztuži, přístup k místům betonáže, předpokládané provedení bednění:

BETONÁŘSKÉ PRÁCE

BEZPEČNOST PRÁCE

Lze rozdělit na následující okruhy:

- betonová směs
- mechanizmy
- betonové konstrukce
- elektrické ruční nářadí, ruční nářadí
- osobní ochranné pomůcky (OOPP)
- zakázané činnosti

Hlavní rizika při provádění betonářských prací vznikají při manipulaci s bedněním a jeho částmi, zejména při nebezpečných způsobech odbedňování, při montáži bednění a ukládání armatury následkem pádu z výšky.

Bezpečnost práce při výrobě, zpracování a ukládání betonové směsi

- Zařízení pro výrobu, zpracování a dopravu směsi musí být umístěna tak, aby při provozu neohrožovala obsluhu ani pracovníky provádějící další pracovní činnosti.
- V případě použití chemických přísad do směsí musí být při práci dodržena bezpečnostní opatření stanovená výrobcem.
- Práci musí řídit odpovědný pracovník, hrozí nebezpečí pádu betonářů z výšky, zavalení, zalití. Zajistit plynulé a postupné ukládání směsí, zhutňování, neustálé promíchávání betonové směsi, zákaz pohybu neurčených osob v prostoru betonáže.

Bezpečnost práce při obsluze mechanismů

- Bezvadný technický stav (provedení kontrol a revizí), návody výrobce k obsluze a údržbě, ochranná zařízení a kryty, zajištění proti zneužití, zajištění pohyblivých přívodů, přístupný hlavní vypínač, dostatečné osvětlení atd.
- Obsluha s odbornou a zdravotní způsobilostí, prokazatelně proškolená, seznámena s riziky.

Bezpečnost práce u betonových konstrukcí (NV 591/2006 Sb.)

- Před zahájením betonářských prací musí být bednění jako celek a jeho části, zejména podpěry, řádně prohlédnuty a zjištěné závady odstraněny. O předání a převzetí hotové konstrukce bednění a její kontrole provede fyzická osoba pověřená zhotovitelem k řízení betonářských prací písemný záznam.
- Únosnost podpěrných konstrukcí a bednění musí být doložena statickým výpočtem s výjimkou prvků bez konstrukčního rizika.
- Musí být zřízeny bezpečné výstupy a sestupy, zajistit ohnutí a zatlučení hřebíků, zajistit prvky bednění proti pádu, zajistit pracovníky proti pádu.
- Bednění musí být těsné, únosné a prostorově tuhé. Bednění musí být v každém stadiu montáže i demontáže zajištěno proti pádu jeho prvků a částí. Při jeho montáži, demontáži a používání se postupuje v souladu s průvodní dokumentací výrobce a s ohledem na bezpečný přístup a zajištění proti pádu fyzických osob. Podpěrné konstrukce bednění, jako jsou stojky a rámové podpěry, musí mít dostatečnou únosnost a být úhlopříčně ztuženy v podélné, příčné i vodorovné rovině.
- Podpěrné konstrukce musí být navrženy a montovány tak, aby je bylo možno při odbedňování postupně odstraňovat a uvolňovat bez nebezpečí.
- Odbedňování nosných prvků konstrukcí nebo jejich částí, u nichž při předčasném odbednění hrozí nebezpečí zřícení nebo poškození konstrukce, smí být zahájeno jen na pokyn fyzické osoby určené zhotovitelem.
- Žebřík lze při odbedňovacích pracích používat pouze do výšky 3 m odbedňované konstrukce nad pracovní podlahou a za předpokladu, že se neuvolňují ani neodstraňují nosné části bednění a stabilita žebříku není závislá na demontovaných částech bednění a podpěr.
- ohrožený prostor odbedňovacích prací je nutno zajistit proti vstupu nepovolaných fyzických osob.
- Součásti bednění se bezprostředně po odbednění ukládají na určená místa tak, aby nebyly zdrojem nebezpečí úrazu a nepřetěžovaly konstrukci.

Bezpečnost práce při používání ručního nářadí

- Dodržování Instrukce BOZP o kontrolách a revizích elektrického ručního nářadí.

- U ručního nářadí pravidelně kontrolovat správné zaklínování nasazení, kvalitu materiálu (otřepy, trhliny), pravidelně brousit, používat jen k pracím, pro které jsou určeny.

Osobní ochranné pracovní pomůcky a prostředky

- Poskytování osobních ochranných pracovních prostředků a mycích, čistících a desinfekčních prostředků se řídí dokumentovaným postupem společnosti Poskytování OOPP a ochranných nápojů.

Zakázané činnosti

- Zákaz používat vadné nebo poškozené mechanismy, nářadí a nástroje.
- Je zakázáno vstupovat na konstrukci míchačky, čistit zařízení posuvného bednění apod., není-li stroj odpojen od přívodu elektrické energie.
- Je zakázáno čistit a rozebírat strojní zařízení pro povrchové úpravy pod tlakem.
- Je zakázáno používat ke spojování potrubí a hadic dráty apod. předměty.
- Je zakázáno vstupovat do prostoru manipulace nebo montáže neurčeným pracovníkům.
- Zákaz betonování v mrazu.
- Je zakázáno při provozu autočerpadla: přehýbat hadice,

manipulovat se spojkami a ručně přemísťovat hadice a potrubí, nejsou-li pro to konstruovány, vstupovat na konstrukci stroje a do nebezpečného prostoru u koncovky hadice. Jedná se o provedení betonových základových patek, pasů desek a zpevněných ploch. Doprava betonové směsi bude zajištěna autodomíchavači. Při těchto pracích je nutno dodržovat následující bezpečnostní požadavky:

Při provozu stroje obsluha zajišťuje stabilitu stroje v průběhu všech pracovních činností. Je-li stroj vybaven stabilizátory, musí být v pracovní poloze nastaveny v souladu s návodem k používání a zajištěn proti zaboření, posunutí nebo uvolnění.

Bednění musí být těsné, únosné a prostorově tuhé. Musí být v každém stadiu montáže i demontáže proti pádu jeho prvků a částí. Při jeho montáži, demontáži a používání se postupuje v souladu s průvodní dokumentací výrobce.

Před zahájením betonářských prací musí být bednění jako celek a jeho části řádně prohlédnuty a zjištěné závady odstraněny. O předání a převzetí hotové konstrukce bednění a její kontrole se provede písemný záznam.

Při přečerpávání betonové směsi do přepravníků nebo zásobníku a při jejím ukládání do konstrukce je nutné pracovat z bezpečných pracovních podlah, popřípadě plošin, aby byla zajištěna ochrana fyzických osob proti pádu.

Ohrožený prostor odbedňovacích prací je nutné zajistit proti vstupu nepovolaných fyzických osob.

Doprava a montáž konstrukčních stavebních a technologických dílů:

Při realizaci stavebního díla se bude používat autojeřáb, který bude sloužit k dopravě a usazení těžkých konstrukčních stavebních dílů. Při těchto pracích je nutno dodržovat následující bezpečnostní požadavky:

Zhotovitel montážních prací je povinen zpracovat technologický postup pro montážní práce, ze kterého budou zřejmé montážní, bezpečnostní pomůcky a přípravky a vázací prostředky.

S technologickým postupem montážních prací musí být prokazatelně seznámeni všichni zaměstnanci, kteří budou vykonávat montážní práce.

Zhotovitel montážních prací je povinen zajistit, aby montážní pracoviště umožňovalo bezpečné provádění prací bez ohrožení fyzických osob a konstrukcí.

Během zdvihání a přemísťování dílce se fyzické osoby zdržují v bezpečné vzdálenosti. Teprve po ustálení dílce nad místem montáže mohou z bezpečné plošiny nebo podlahy provádět jeho osazení a zajištění proti vychýlení. Dílec se odvěšuje od závěsu zdvihacího prostředku teprve po tomto zajištění.

Obsluha autojeřábu musí být pro tyto činnosti odborně způsobilá a musí vlastnit platný jeřábnický průkaz. Zaměstnanci, kteří budou provádět vázání břemen, musí být pro tyto činnosti odborně způsobilí a musí vlastnit platný vazačský průkaz.

ŽELEZÁŘSKÉ PRÁCE

1. Prostory, stroje, přípravky a jiná zařízení pro výrobu armatury musí být uspořádány tak, aby fyzické osoby nebyly ohroženy pohybem materiálu a jeho ukládáním.
2. Při stříhání několika prutů současně musí být pruty zajištěny v pevné poloze konstrukcí stroje nebo vhodnými přípravky.
3. Při stříhání a ohýbání prutů nesmí být stroj přetěžován. Pruty musí být upevněny nebo zajištěny tak, aby nemohlo dojít k ohrožení fyzických osob.

Kotvení strojovny

kotvení strojovny bude nutné ocelové kotvy přivařit přímo na stavbě ke stávajícím válcovaným profilům.

1/ stávající profily musí být ukotveny

2/ pracovníci musí být ochráněni kolektivní ochrannou nad vodní plochou nebo individuální ochrannou.

k) postupy pro zednické práce řešící základní technologie zdění zevnitř objektu, zejména ochranné zábradlí zvenku, z obvodového lešení, zajišťování otvorů ve svislém zdivu, dopravu materiálu pro zdění, zajištění pod místem práce ve výšce a v jeho okolí:

Jedná se o úpravy konstrukcí se materiálů, osazování a zhotovování kamenné rovinaniny a kamenného podhozu. Úprava povrchů bude prováděna z lešení. Způsob provedení v technologickém postupu zpracovány zhotovitelem. Při těchto pracích je nutno dodržovat následující bezpečnostní požadavky:

Materiál připravený pro osazení musí být uložen tak, aby pro práci zůstal volný pracovní prostor široký nejméně 0,6m.

Zaměstnanci budou používat osobní ochranné prostředky proti pádu - bezpečnostní úchytné lano (ocelové) a celotělový uchycovací postroj.

Jestliže vzniknou v podlaze otvory, jejichž půdorysné rozměry přesahují 0,25m, musí být bezprostředně po jejich vzniku zakryty poklopy o odpovídající únosnosti zajištěnými proti posunutí nebo aby volné okraje otvorů byly zajištěny např. zábradlím nebo ohrazením.

Ke zvyšování místa práce nebo k výstupu není dovoleno používat nestabilní předměty a předměty určené k jinému použití (vědra, sudy, židle, stoly apod.)

Stroje pro výrobu, zpracování a přepravu betonu se na staveništi umísťují tak, aby při provozu nemohlo dojít k ohrožení fyzických osob.

Osazování konstrukcí, předmětů a technologických zařízení musí být z hlediska stability zdiva řešeno dle projektové dokumentace, nejedná-li se o předměty malé hmotnosti, které stabilitu zdiva zjevně nemohou narušit. Osazené předměty musí být připevněny nebo ukotveny tak, aby se nemohly uvolnit ani posunout.

Vstupovat na osazené prefabrikované vodorovné nosné konstrukce se smí jen tehdy, jsou-li zabezpečeny proti uvolnění a sesunutí.

l) postupy pro montážní práce řešící bezpečnostní opatření při jednotlivých montážních operacích a s tím spojených opatřeních pro zajištění pomocných stavebních konstrukcí, přístupy na místo montáže, způsob zajišťování otvorů vzniklých s postupem montáže, doprava stavebních dílů a jejich upevňování a stabilizace:

V rámci akce je navržena oprava stávajících betonových prvků římsy u vzdušního líce. Jedná se především o:

betonové bloky římsy o půdorysných rozměrech 1,2 × 1,0 m a výšky 0,5 m (označeny v C.4 Situačním koordinačním výkrese č.0 až č.99),
betonové podpěry římsy o půdorysných rozměrech 0,37 × 0,4 m a výšky 0,5 m (označeny v C.4 Situačním koordinačním výkrese č.0 až č.99),
čelní betonové plochy pod římsou mezi podpěrami.

ZEDNICKÉ KAMENICKÉ PRÁCE

1. Stroje pro výrobu, zpracování a přepravu malty se na staveništi umísťují tak, aby při provozu nemohlo dojít k ohrožení fyzických osob.
2. Při činnostech spojených s nebezpečím odstříknutí vápenné malty nebo mléka je nutno používat vhodné osobní ochranné pracovní prostředky.
3. Materiál připravený pro zdění musí být uložen tak, aby pro práci zůstal volný pracovní prostor široký nejméně 0,6 m.
4. Na právě vyzdívanou stěnu se nesmí vstupovat nebo ji jinak zatěžovat, a to ani při provádění kontroly svislosti zdiva a vázání rohů.
5. Osazování konstrukcí, předmětů a technologických zařízení do zdiva musí být z hlediska stability zdiva řešeno v projektové dokumentaci, nejedná-li se o předměty malé hmotnosti, které stabilitu zdiva zjevně nemohou narušit. Osazené předměty musí být připevněny nebo ukotveny tak, aby se nemohly uvolnit ani posunout.
6. Na pracovištích a přístupových komunikacích, na nichž jsou fyzické osoby vykonávající zednické práce vystaveny nebezpečí pádu z výšky nebo do hloubky popřípadě nebezpečí propadnutí nedostatečně únosnou konstrukcí, zajistí zhotovitel dodržení bližších požadavků stanovených zvláštním právním předpisem
7. Vstupovat na osazené svislé vodorovné nosné konstrukce se smí jen tehdy, jsou-li zabezpečeny proti uvolnění a sesunutí.

Jedná se o úpravy konstrukcí se opravu kamenných stěn a jejich spárování . Při těchto pracích je nutno dodržovat následující bezpečnostní požadavky:

Materiál připravený pro zdění musí být uložen tak, aby pro práci zůstal volný pracovní prostor široký nejméně 0,6m.

Zaměstnanci pokud nebudou pracovat z lešení a při výstavbě lešení budou používat osobní ochranné prostředky proti pádu - bezpečnostní úchytné lano (ocelové) a celotělový uchycovací postroj. Kotvicí body (v podlaze) budou přivařeny k nosné výztuži stropní konstrukce. K jednomu kotvicímu bodu smí být přivázán pouze jeden zaměstnanec.

Před uvedením míchačky do provozu musí být míchačka řádně ustavena a zajištěna v horizontální poloze.

Míchačka smí být plněna pouze při rotujícím bubnu. Při ručním vhazování složek směsi do míchačky lopatou je zakázáno zasahovat do rotujícího bubnu. Buben míchačky není dovoleno čistit za chodu nářadím nebo předměty drženy v ruce. Konce ručního nářadí nesmí být vkládány do rotujícího bubnu.

Vstupovat na konstrukci míchačky se smí jen tehdy, je-li stroj odpojen od přívodu elektrické energie.

Jestliže vzniknou v podlaze otvory, jejichž půdorysné rozměry přesahují 0,25m, musí být bezprostředně po jejich vzniku zakryty poklopy o odpovídající únosnosti zajištěnými proti posunutí nebo aby volné okraje otvorů byly zajištěny např. zábradlím nebo ohrazením.

Ke zvyšování místa práce nebo k výstupu není dovoleno používat nestabilní předměty a předměty určené k jinému použití (vědra, sudy, židle, stoly apod.)

Stroje pro výrobu, zpracování a přepravu malty se na staveništi umísťují tak, aby při provozu nemohlo dojít k ohrožení fyzických osob.

Osazování konstrukcí, předmětů a technologických zařízení musí být z hlediska stability zdiva řešeno dle projektové dokumentace, nejedná-li se o předměty malé hmotnosti, které stabilitu zdiva zjevně nemohou narušit. Osazené předměty musí být připevněny nebo ukotveny tak, aby se nemohly uvolnit ani posunout.

Vstupovat na osazené prefabrikované vodorovné nosné konstrukce se smí jen tehdy, jsou-li zabezpečeny proti uvolnění a sesunutí.

m) postupy pro bourací a rekonstrukční práce řešící základní technologie bourání, zejména ruční, strojní, kombinované, a za využití výbušnin, zajištění pracovišť s bouracími pracemi, podchycení bouraných konstrukcí, odvoz sutin, zajištění všech fyzických osob zdržujících se na staveništi ve výšce, zabezpečení inženýrských sítí, jejich náhradní vedení, zabezpečení okolních objektů a prostor:

Nezávažnější nebezpečí při provádění prací:

- zasažení pracovníka nebo i cizí osoby spadlým materiálem z výšky (nebezpečné je zejména zranění hlavy),
- Zachycení jeřábem nebo bagrem přemísťovaného břemene o materiál a jeho následné zřícení a pád na osobu; pád jeřábem přemísťovaného břemene, náraz, zachycení a zasažení pracovníka břemenem;
- kontakt, případně pád břemene na vazače po neodborném uvázání a rozhoupání břemene, při vysmeknutí smyčky lana z háku jeřábu nebo při přetržení vázacího lana;
- přiražení a přitlačení pracovníka k pevné konstrukci v důsledku nežádoucího pohybu břemene – při jeho zhrounutí.
- ohrožení zraku osob v důsledku zvýšeného rozptylu zeminy, sutě a prachu,

ZAJIŠTĚNÍ PROSTORU –PRÁCE KA OPRAVĚ

Vstupy, výstupy, vjezdy a výjezdy do prostor na jednotlivá pracoviště musí být zajištěny od zahájení prací až do jejich ukončení a musí být pro tento účel viditelně označeny. Před zahájením prací je nutno vymezit ohrožený prostor a zajistit jej proti vstupu nepovolaných fyzických osob a přijmout nezbytná opatření k ochraně veřejného zájmu, jenž by mohl být těmito pracemi ohrožen.

Ohrožený prostor musí být v zastavěném území vymezen reflexní páskou a bezpečnostní značkou, pokud tomu použítá technologie nebrání. Není-li možno prostor oplotit, musí být zajištěn jiným vhodným způsobem, například střežením nebo vyloučením provozu.

Další požadavky se stanoví dle části I Přílohy č. 1 k nařízení vlády č. 591/2006 Sb.

Zákaz vstupu nepovolaným osobám musí být vyznačen na bezpečnostních tabulkách všech vchodů, přístupů a cest k nim. Okolí a obvod staveniště musí být označeny a vyznačeny tak, aby byly zřetelně viditelné a rozeznatelné.

Pro označení staveniště - vstupů, popř. i místa uvnitř staveniště se použijí tyto tabulky:

„Vstup na staveniště zakázán“ (oplocení a vjezdy)

„Nepovolaným vstup zakázán“ (oplocení a vjezdy)

„Používej ochrannou přilbu“ (vjezdy a přístupy ke stavbě)

„Nebezpečí pádu materiálu“ (dle situace)

„Nebezpečí pádu do prohlubně“ (dle situace)

Poznámka: Bezpečnostní značení v žádném nenahrazuje bezpečnostní zařízení (ochranné konstrukce, zábrany, oplocení), v oblasti prevence rizik má funkci doplňující.

Vjezdy na staveniště pro motorová vozidla se označují dopravními značkami, upozorňujícími na podmínky provozu vozidel na staveništi.

n) řešení montáže stropů, včetně pomocných konstrukcí, opatření zajištění bezpečné a zdraví neohrožující práce ve výšce po obvodu a v místě montáže, doprava materiálu, zajištění pod prací ve výšce:

Základní bezpečnostní pravidla

Mezi práce ve výškách patří i práce spojené se stavbou a údržbou nad vodní plochou a příslušných stavebních částí. Mezi základní bezpečnostní pravidla patří:

- používání osobních ochranných pracovních pomůcek
- používání bezpečnostních pracovních postupů
- zřízení ochranného zábradlí nebo ohrazení na okraji střech
- používání pochozích lávek
- ohrazení prostoru pod pracovištěm

Kotvicí body a zařízení

Místa kotvení musí být předem stanovena, výběr a návrh proveden odborně (projektová dokumentace, vedoucí pracovník). Zabezpečit vhodná kotvení k zajištění na svislých, vodorovných a šikmých površích, na šikmých střechách, přenosná dočasná kotvicí zařízení, kotvicí zařízení používající poddajná kotvicí vedení atd. Kotvicí body musí být schopny odolat silám předpokládaného pádu a odpovídajícímu namáhání dle druhu kotvicího bodu a systému ochrany proti pádu.

Povětrnostní podmínky

Práce ve výškách v prostorách nechráněných proti povětrnostním vlivům musí být přerušeny:

- při bouři, silném dešti, sněžení, tvorbě námrazy,
- při dohlednosti menší než 30 m,
- při teplotě prostředí nižší než -10 °C,
- při větru o rychlosti nad 8 MS-1 (síla větru 5 stupňů Bf) při práci na zavěšených pracovních plošinách, pojízdných lešeních, žebřících nad 5 m výšky práce a při použití závěsu na laně u pracovních polohovacích systémů; v ostatních případech silný vítr o rychlosti nad 11 MS-1 (síla větru 6 stupňů Bf),
- 10,7 m/s (povinnost měřit rychlost větru je stanovena od výšky pracovní podlahy 20 m a vyšší).

o) postupy pro práci ve výškách řešící způsob zajištění proti pádu na volném okraji, proti sklouznutí, proti propadnutí střešní konstrukcí, dopravu materiálu, konkrétní způsob zajištění prací ve výšce; při navrhování osobního zajištění osob určit systém zachycení proti pádu, včetně určení způsobu kotvení pro zajištění osob proti pádu osobními ochrannými pracovními prostředky, pokud nebylo možné přednostně užít prostředků kolektivní ochrany před prostředky osobní ochrany:

Zajištění pod místem práce ve výšce a v jeho okolí

1. Prostory, nad kterými se pracuje, a v nichž vzhledem k povaze práce hrozí riziko pádu osob nebo předmětů (dále jen „ohrožený prostor“), je nutné vždy bezpečně zajistit.

2. Pro bezpečné zajištění ohrožených prostorů se použije zejména

- a) vyloučení provozu,
- b) konstrukce ochrany proti pádu osob a předmětů v úrovni místa práce ve výšce nebo pod místem práce ve výšce,
- c) ohrazení ohrožených prostorů dvoutyčovým zábradlím o výšce nejméně 1,1 m s tyčemi upevněnými na nosných sloupcích s dostatečnou stabilitou; pro práce nepřesahující rozsah jedné pracovní směny postačí vymežit ohrožený prostor jednotyčovým zábradlím, popřípadě zábranou o výšce nejméně 1,1 m, nebo
- d) dozor ohrožených prostorů k tomu určeným zaměstnancem po celou dobu ohrožení.

Ohrožený prostor musí mít šířku od volného okraje pracoviště nejméně

- a) 1,5 m při práci ve výšce od 3 m do 10 m,
- b) 2 m při práci ve výšce nad 10 m do 20 m,
- c) 2,5 m při práci ve výšce nad 20 m do 30 m,
- d) 1/10 výšky objektu při práci ve výšce nad 30 m.

Šířka ohroženého prostoru se vytyčuje od paty svislice, která prochází vnější hranou volného okraje pracoviště ve výšce.

Pro tento plán BOZP platí :

Od lešení bude postaveno kolem venkovní zdi!

Práce nad vodou nebo v její těsné blízkosti

Zhotovitel zajišťuje ochranu proti pádu do vody podle zvláštního právního předpisu, tj. nařízení vlády č. 362/2005 Sb., o bližších požadavcích na bezpečnost a ochranu zdraví při práci na pracovištích s nebezpečím pádu z výšky nebo do hloubky.

Nelze-li výjimečně ochranu proti pádu do vody podle předchozího bodu spolehlivě zajistit prostředky kolektivní ochrany, musí být fyzické osoby, které jsou vystaveny nebezpečí pádu do vody, vybaveny vhodným osobním ochranným pracovním prostředkem určeným pro ochranu před utonutím; s ohledem na místní podmínky, zejména hloubku vody, rychlost proudu a výšku nad hladinou, musí tento osobní ochranný pracovní prostředek umožnit zachycení, popřípadě vyzdvížení jeho uživatele z vody.

Během provádění prací za podmínek podle předchozího odstavce musí být na pracovišti zajištěny prostředky pro poskytnutí první pomoci při utonutí a zajištěna trvalá přítomnost fyzické osoby, která je v poskytování této pomoci prokazatelně vyškolená.

Není-li pracoviště nad vodou dosažitelné ze břehu, zajistí zhotovitel bezpečnou přepravu zaměstnanců na pracoviště a z něho vhodným plavidlem v souladu s požadavky zvláštního právního předpisu.

Při provádění prací ve výškách nad 1,5m nebo nad volnou hloubkou je nutné dodržovat požadavky NV č.362/2005 Sb.

Pokud je pracovník na svém pracovišti ohrožen pádem do hloubky nebo pádem z výšky, propadnutím a sesutím, musí být zajištěn proti pádu. Zajištění pracovníka proti pádu musí být zajištěno vždy při pracovních činnostech nad vodní plochou nebo jinými tekutinami, kde je nebezpečí poškození zdraví a při pracích ve výšce nad 1,5 m. Ochrana proti pádu ve výšce nad 1,5 m není vyžadována, pokud je pracoviště na ploše se sklonem do 10° s jednotyčovým zábradlím výšky 1,1 m kolem celé plochy pracoviště.

Při ruční nebo strojní dopravě materiálu pomocí kladky se ochranné pásmo rozšiřuje o 1,0 m na každou stranu od zdvihaného břemene. Je-li vlivem práce ve výšce zúžená komunikace pro pěší, musí být oddělena od silniční komunikace dvoutyčovým zábradlím o výšce 1,1 m se zamezením odstřiku bláta a vody z pod kol projíždějících vozidel. Zábrana může být vytvořena zaplentováním, nebo vytvořením plochy z desek. Případné změny ve výškových úrovních komunikace pro pěší musí být vyrovnány. Při pracovních činnostech, kdy se provádí postupné zvyšování konstrukce je nutno i zvyšovat pracoviště tak, aby pracovali v obvyklé výšce nad pracovní plochou a vzájemně se neohrožovali s ostatními pracovníky. Při zdění nebo těžkých pracovních činnostech se považuje jako obvyklá pracovní výška do 1,5 m, u ostatních do 2,0 m (nátěry, omítky). Ke zvyšování místa práce se nesmí používat jiná zařízení, než ta, která jsou k tomu účelu určená.

Práce na betonové hlavy zdiva, montáže lešení a odstraňování stávajících ocelových trubek na návodním líci:

Při práci na střeše musí být pracovníci chráněni proti:

- pádu z volných okrajů zdi
- sklouznutí z plochy

Zábradlí u hlavy zdi - lešení od vodorovné roviny nesmí mít volné mezery větší než 0,25m. Ochrana proti pádu ze střechy se zajišťuje nejen po obvodu, ale i v okolí technologických a jiných otvorů hlavně s použitím ochranné, příp. záchytné konstrukce, nebo použitím osobního zajištění proti pádu.

Osobní zajištění lze používat jen v případech, pokud není možné použít kolektivní ochranu, nebo vhodná organizační opatření. V technologickém postupu musí být navržen systém osobního zajištění odpovídající povaze prováděné práce, umožňující bezpečný pohyb osob a musí být určena místa ke kotvení v souladu s návody k používání.

Kotvicí body a zařízení

Místa kotvení musí být předem stanovena, výběr a návrh proveden odborně (projektová dokumentace, vedoucí pracovník). Zabezpečit vhodná kotvení k zajištění na svislých, vodorovných a šikmých površích, na šikmých střechách, přenosná dočasná kotvicí zařízení, kotvicí zařízení používající poddajná kotvicí vedení atd. Kotvicí body musí být schopny odolat silám předpokládaného pádu a odpovídajícímu namáhání dle druhu kotvicího bodu a systému ochrany proti pádu.

p) zajištění dalších požadavků na bezpečnost práce, zejména dopravu materiálu, jeho skladování na pracovišti, zajištění pracoviště z hlediska požadavků při práci ve výšce, opatření vztahující se k pomocným stavebním konstrukcím použitým pro jednotlivé práce, použití strojů:

Zdvihací práce – přesun materiálů , kamenů ...

Při provádění přesunu prvků (skládání či nakládání materiálu) mohou být používány autojeřáby a jiná zařízení. Pro používání zdvihacích zařízení (dále jen ZZ) musí být zpracován každým zhotovitelem (provádějícím práce se ZZ na staveništi) požadujícím manipulaci s břemeny Systém bezpečné práce dle požadavku ČSN ISO 12480-1 pro tuto stavbu, a to včetně určení pověřené osoby a stanovení případných předností při souběžné práci více ZZ.

Vázací prvky

Před každým použitím musí být vázací prvky zkontrolovány na výskyt vad a na správnost identifikace a specifikace (štítek). Vadný nebo neoznačený vázací prvek se nesmí pro vázání břemen použít a musí se předložit kompetentní osobě ke kontrole. U vázacího prvku v předem stanovené lhůtě se musí provádět kontroly na výskyt vad nebo poškození, včetně poškození skrytých pod nečistotami, které by mohly negativně ovlivnit jeho další bezpečné používání. Tyto kontroly musí zahrnovat všechny komponenty a zvedací příslušenství, které jsou nedílnou součástí vázacího prvku. Existují-li pochybnosti o jeho vhodnosti k používání nebo pokud se některé z požadovaného značení ztratilo nebo stalo nečitelným, musí být vázací prvek vyřazen z používání a předložen kompetentní osobě ke kontrole.

Základní pravidla při používání jeřábů

Doporučené použití - lehké stavební zdvihadlo je určeno pro dopravu materiálu při stavbách, rekonstrukcích a opravách rodinných domků a jiné nízkopodlažní zástavby. Konstrukce zdvihadla a lehce vyměnitelná plošina umožňuje dopravu na šikmou i rovnou střechu objektu, nebo do objektu oknem. Zdvihadlo se dá rychle a jednoduše smontovat a je lehce přenosné, dá se proto použít v kterémkoliv místě stavby.- před započatím zdvihacích prací musí být vyzkoušeny všechny ovládací prvky podle návodu výrobce a výsledek zkoušky musí být zapsán do deníku jeřábu, pokud se vyskytnou závady musí být před použitím jeřábu odstraněny. Jeřáb, který při zkoušce nevyhoví nesmí být použit

- před započatím zdvihu je nutné vyzkoušet funkci vysílaček

- vázat a zavěšovat lze jen břemena známé hmotnosti, nepřevyšující nosnost zdvihacího zařízení, s výjimkou zkušebních břemen; není-li hmotnost břemen vyznačena nebo není-li známa, je nutno ji zjistit
- břemeno se nesmí uvazovat nebo zavěšovat v místech, kde by mohlo dojít k vysmeknutí nebo vzájemnému poškození vázacího prostředku nebo závěsného prostředku břemene; ostré hrany břemene musí být chráněny vhodným způsobem
- pohyblivé části břemen nebo volné části břemen se musí před přepravou řádně upevnit nebo odstranit;
- po uvázání nebo zavěšení břemene je nutno nejprve zvolna napnout vázací nebo závěsný prostředek, překontrolovat uvázání nebo zavěs, zkontrolovat polohu břemene vůči ose závěsu a teprve potom dát pokyn k jeho přepravě
- vazač či signalista musí sledovat břemeno po celé jeho dráze a dbát, aby nebylo přepravováno nad osobami nebo projíždějícími dopravními prostředky, přičemž se nesmí sám zdržovat pod břemenem; - vazač či signalista musí včas procházející osoby upozornit na pohyb břemene
- při ukládání břemen nesmí být zdvihová lana příliš uvolněna; břemeno je nutno uložit na podložky dostatečné pevnosti tak, aby se nemohlo sesmeknout, nebo převrátit, aby vázací prostředek nebyl poškozen a mohl být bez násilí sejmout
- vazač musí udržovat svěřené vázací prostředky v dobrém technickém stavu a ukládat je pouze na vyhrazená místa; vazač musí břemena bezpečně uvázat nebo zavést, uložit je a odvázat; spolu s jeřábíkem musí zajistit bezpečnou přepravu břemene, pokud ji sám řídí
- břemeno je povoleno odvázat, teprve tehdy když je bezpečně připevněno k základní konstrukci a nehrozí jeho pád

Zakázané manipulace při vázání a zavěšování břemen

- používání vadné nebo nevyhovující prostředky pro vázání, zavěšení a uchopení břemen a prostředky, které nejsou označeny dovoleným zatížením
- přetěžování prostředky pro vázání a zavěšení břemen
- vázat břemena zasypaná, přimrznutá, upevněná nebo přilnutá, pokud není možno spolehlivě zjistit sílu potřebnou k jejich uvolnění nebo pokud jeřáb nebo zdvihadlo nejsou vybaveny přetěžovací pojistkou a vázat břemena o hmotnosti převyšující nosnost zařízení, s výjimkou zkušebních břemen a případů schválených revizním technikem ZZ
- zavěšovat na hák nebo vzájemně do sebe více vázacích nebo závěsných prostředků než je k přepravě břemene nezbytně zapotřebí, křížit je při vkládání do háku nebo je zavěšovat na jejich špičku; - zkracovat vázací a závěsné prostředky uzlením, zakrucováním nebo je jakýmkoliv způsobem upravovat;
- upravovat jakýmkoliv způsobem hák nebo zavěšovat břemeno na dvojité hák jednostranně;
- vázat břemeno pro šikmý tah nebo dávat pokyny pro vlečení břemen, posouvání vozidel, pokud jeřáb nebo zdvihadlo nejsou pro tyto účely konstruovány, nesmí nastat nebezpečí poškození jeřábu nebo zdvihadla nebo ohrožení bezpečnosti;
- vázat břemena vázacími prostředky přes ostré hrany, které by mohlo způsobit jejich poškození;
- vázat nebo zavěšovat dopravní bedny, rošty apod., které jsou navrženy materiálem nad (přes) okraj;
- zavěšovat se nebo stavět se na břemeno nebo ho přidržovat rukou pro udržení jeho rovnováhy;
- nechat břemeno zavěšené v době, kdy je jeřáb nebo zdvihadlo mimo provoz a v pracovních přestávkách
- nelze-li z jakýchkoliv důvodů spustit břemeno, nesmí se vazač vzdálit a musí dbát, aby se nikdo pod břemenem nepohyboval ani nezdržoval;
- ukládat břemena na postranice dopravních prostředků nebo je o ně opírat;
- ukládat břemena do dopravních cest;
- přecházet nebo se zdržovat pod zavěšeným břemenem nebo v jeho nebezpečné blízkosti;

- násilně vytahovat vázací prostředky zpod břemen;
- ukládat vázací nebo závěsné prostředky na jiná než určená místa.

Signalizace

Vazač s obsluhou zdvihacího zařízení určí jednoznačný způsob dohodnuté signalizace. Pokyny obsluze může dávat pouze jeden pracovník určený k manipulaci s materiálem, který je rozlišen od ostatních pracovníků pomocí zřetelné a nezaměnitelné úpravy pracovního oděvu (jasná barevná vesta, páska na rukávu, vybaven vysílačkou).

Při manipulaci s materiálem pomocí zdvihacího zařízení odpovídá každý zhotovitel stavby, že pracovníci provádějící manipulaci s materiálem mají platná oprávnění (vazačský průkaz) a pracovníci obsluhující zdvihací zařízení platný jeřábnický průkaz a jsou prokazatelně seznámeni se zpracovaným systémem bezpečné práce pro provoz zdvihacího zařízení na staveništi.

q) postupy řešící jednotlivé práce a činnosti a stanovící opatření pro prolínání a souběh jednotlivých prací, zejména využití více jeřábů na jednom staveništi a práce za současného provozu veřejných dopravních prostředků:

Zásady při souběhu prací

Vzhledem k rozpracovanosti časového harmonogramu v době vypracování plánu BOZP nelze vyloučit vznik rizik při souběhu prováděných prací. Základní opatření jsou uvedena níže, podrobně budou stanovena v plánu aktualizovaném koordinátorem BOZP při realizaci stavby.

Informování zhotovitelů

Při veškerém provádění prací na více pracovištích nad sebou o této skutečnosti budou pracovníci všech zhotovitelů před nástupem na pracoviště informováni a budou vybaveni předepsanými OOPP. Informování bude stvrzeno zápisem do stavebního deníku. Práce na více pracovištích nad sebou, zajištění ohroženého prostoru pod pracovišti ve výšce Ohrožený prostor pod pracovišti ve výšce bude po dobu provádění prací vyznačen pomocí bezpečnostní pásky. Do ohroženého prostoru bude zamezen vstup nepovolaným osobám, toto bude zajištěno osazením bezpečnostní tabulky „ZÁKAZ VSTUPU“. Vyznačení ochranného pásma bude odstraněno po ukončení prací. Při krátkodobém souběžném provádění prací na více pracovištích nad sebou o této skutečnosti budou pracovníci před nástupem na pracoviště informováni a budou vybaveni předepsanými OOPP pro ochranu hlavy.

Všeobecné povinnosti zhotovitelů

Zhotovitel stavby je povinen nejpozději do 8 dnů před zahájením prací na staveništi doložit, že informoval koordinátora o rizicích vznikajících při pracovních nebo technologických postupech, které zvolil.

Zhotovitel je povinen poskytovat koordinátorovi součinnost potřebnou pro plnění jeho úkolů po celou dobu svého zapojení do realizace stavby, zejména mu včas předávat informace a podklady pro zhotovení plánu bezpečnosti a ochrany zdraví při práci, brát v úvahu podněty a pokyny koordinátora a postupovat podle dohodnutých opatření.

Zhotovitel je povinen umožnit koordinátorovi BOZP provedení kontroly na svém pracovišti, akceptovat pokyny koordinátora BOZP, respektovat připomínky a návrhy v oblasti BOZP (zvýšení úrovně BOZP, bezpečnostní značení, zákaz činnosti ohrožující zdraví a život ostatních osob, majetek a životní prostředí).

Jiná fyzická osoba, která se osobně podílí na zhotovení stavby a která nezaměstnává zaměstnance, je povinna poskytnout zhotoviteli a koordinátorovi potřebnou součinnost a postupovat podle pokynů nebo opatření k zajištění bezpečné a zdravé neohrožující práce stanovených zhotovitelem stavby. Jiná osoba informuje zhotovitele stavby nejpozději do 5-ti pracovních dnů před převzetím pracoviště, a není-li to ze závažných důvodů možné, bez zbytečného odkladu o všech okolnostech, které by mohly při její

činnosti na staveništi vést k ohrožení života a poškození zdraví dalších fyzických osob zdržujících se na staveništi s vědomím zhotovitele.

Každý zhotovitel prací, který objednává k realizaci prací dalšího zhotovitele prací = podzhotovitele, je povinen o této skutečnosti **informovat zadavatele (investora) a koordinátora BOZP**, a to před nástupem pracovníků nového podzhotovitele na stavbu.

Všichni zhotovitelé, ať už právnické nebo podnikající fyzické osoby, jsou zodpovědní za zajištění BOZP při výkonu všech svých činností v souladu s právními předpisy ČR (přehled platných předpisů je uveden v příloze č. 2), a to na svých pracovištích a pro všechny své pracovníky (zaměstnance). Pokud je pro činnost vykonávanou pracovníky zhotovitele vyžadována právními předpisy ČR zvláštní způsobilost, odbornost nebo kvalifikace (dále jen způsobilost) je povinností zhotovitele zajistit, aby každou takovou činnost vykonávali pouze způsobilí pracovníci (zaměstnanci). V opačném případě může být zhotovitel ze staveniště vykázán.

Zhotovitel je povinen spolupracovat s koordinátorem BOZP při aktualizaci plánu BOZP.

r) zajištění organizace a časové posloupnosti nebo souslednosti prací vykonávaných při realizaci stavby s prováděním tunelářských a podzemní prací, pro které jsou požadavky na bezpečnostní opatření stanoveny zvláštním právním předpisem:

není třeba řešit

s) zajištění bezpečnostních opatření ve spojení s prací ve výšce a nad volnou hloubkou, při provádění dokončovacích prací a prací pomocné stavební výroby, zejména při montáži antén a hromosvodů, osazování oken, montáži zábradlí, vodorovné izolace balkónů, teras a střech, při montáži výtahů, vzduchotechniky, klimatizací, při provádění nátěrů konstrukcí a fasád a při dokončovacích pracích kolem objektu, např. chodníky, osvětlení, a při provádění udržovacích prací:

LEŠENÁŘSKÉ PRÁCE

U konstrukcí pojízdných a volně stojících lešení se jejich stabilita zajišťuje vhodnou volbou rozměrů základny v poměru k výšce lešení nebo použitím přídatné zátěže v dolní části lešení, případně zvětšením rozměrů základny pomocí stabilizátorů.

Při montáži musí být každá součást konstrukce odborně prohlédnuta (nutnost splnění vlastností dle ČSN). a při následném osazení na místo určení ihned připevněna.

Současně s postupem montáže musí být zajišťována prostorová tuhost a stabilita konstrukce, jakož i vybavení a vystrojení všemi doplňkovými součástmi (zábradlí, podlahy, výstupy, apod.) v jednotlivých postupových úrovních (patrech).

Při demontáži (opačný postup, než byla prováděna montáž), musí být v každé fázi zajištěna stabilita a tuhost zbytku demontované konstrukce, přičemž platí zákaz shazování součástí lešení. Při montáži a demontáži lešení musí pracovníci používat přidělené OOPP, zvláště ochranné přilby a vhodné prostředky osobního zabezpečení (zachycovací postroj, apod.). Vzniknou-li nepříznivé podmínky, například menší dohlednost než 30 m, větší síla větru než 8m/s, námraza, bouřka atd., musí být práce přerušena. Montáž a demontáž lešení mohou provádět pouze pracovníci s odpovídající kvalifikací, tj. odbornou způsobilostí, doloženou lešenářským průkazem a způsobilostí zdravotní, posouzenou lékařskou prohlídkou. Kopie bude doložena Koordinátoru BOZP. Výška zábradlí musí být nejméně 1,1 m, u zářezky 15 cm. Zábradlí u vnitřních okrajů pracovních podlah se nemusí provádět, pokud mezera mezipodlahou a přilehlou stěnou není širší než 25 cm. Přístup pracovníků na podlahy lešení se zpravidla zajišťuje pomocí výstupových žebříků.

Výstupy do jednotlivých pater lešení nesmějí být nad sebou a nelze je provádět průběžně přes dvě a více pater.

Žebříky – pravidla pro používání

- žebřík použít pouze v případech, kdy použití jiných bezpečnějších prostředků není možné
- žebřík musí být vždy ve stabilní poloze - zajistit proti posunutí
- pouze jeden pracovník, obličejem vždy k žebříku
- břemena o hmotnosti max. do 15 kg
- sklon > 2,5:1, přesah horního konce nad výstupovou plochou min. 1,1m, za příčlemi min. 0,18m, nástupní plocha před žebříkem min. 0,6m
- bezpečná vzdálenost od horního konce žebříku - vzdálenost chodidel min. 0,8m, u dvojitého žebříku min. 0,5m
- přenosný žebřík – délka max. 12 m
- pokud zaměstnanec stojí chodidly ve výšce > 5m, musí být zajištěn proti pádu systémy pro zachycení pádu
- provazový žebřík – zákaz práce – pouze pro výstup a sestup
- žebříky dvojité (štafle) musí být vybaveny zajišťovacím řetízkem, lankem nebo podobným zajištěním proti samovolnému pohybu
- chodidla pracovníka musí být při práci nejméně 0,5 metru od horního okraje.
- kontrola žebříku se provádí při každém vydání ze skladu, před vlastním použitím a při opětovném vrácení do skladu. Poškozené žebříky vyřadit a v žádném případě nepoužívat.

t) postupy pro specifická opatření vyplývající z podmínek provádění stavebních a dalších prací a činností v objektech za jejich provozu, včetně časového harmonogramu těchto prací a činností:

Všichni pracovníci na stavbě musí být vybaveni OOPP dle identifikace rizik zpracované jejich zaměstnavatelem. Minimální vybavení OOPP sestává z pracovní přilby, pracovního oděvu, reflexní vesty, pracovní obuvi a z pracovních rukavic. Bez těchto OOPP nesmí být pracovníkovi umožněno provádění prací.

Zaměstnanci zhotovitelů jsou povinni na staveništi používat ochranné přilby, nebude-li koordinátorem BOZP stanoveno jinak.

Zhotovitel je povinen přerušit práci, jakmile by její další pokračování vedlo k ohrožení životů nebo zdraví fyzických osob na staveništi nebo v jeho okolí, popřípadě k ohrožení majetku nebo životního prostředí vlivem nepříznivých povětrnostních vlivů, nevyhovujícího technického stavu konstrukce nebo stroje, živelné události, popř. vlivem jiných nepředvídatelných událostí.

Při přerušení práce je povinen zhotovitel zajistit provedení nezbytných opatření k ochraně bezpečnosti a zdraví fyzických osob a vyhotoví zápis o provedených opatřeních.

Každý pracovník musí plnit na stavbě požadavky na bezpečnost práce, mezi které patří zejména:

- ☐ počínat si při práci tak, aby neohrozil zdraví své ani svých spolupracovníků, dodržovat předpisy o bezpečnosti a ochraně zdraví při práci a předepsané pracovní postupy,
- ☐ při práci vždy myslet na bezpečnost svého jednání a nepřeceňovat své schopnosti,
- ☐ neuvádět do chodu stroj nebo zařízení, pokud se nepřesvědčil, že tím neohrozí zdraví nebo život svůj či jiné osoby,
- ☐ neprovádět práce, pro něž není poučen ani vyškolen, zejména práce, které vyžadují zvláštní odbornou kvalifikaci (např. jeřábník, vazač, obsluha stavebního stroje ...),
- ☐ dodržovat pořádek na pracovištích a komunikacích na stavbě,
- ☐ každý úraz si dát řádně ošetřit a ihned jej hlásit nejbližší nadřízenému a koordinátorovi BOZP stavby,
- ☐ při zjištění nedostatků v oblasti BOZP, které zaměstnanec nemůže sám odstranit, informovat o nich neodkladně nadřízeného,
- ☐ používat při práci ochranná zařízení a předepsané osobní ochranné pracovní prostředky, včetně ochranné přilby
- ☐ dodržovat protipožární opatření, ochraňovat životní prostředí

Pracovníkům je na stavbě zakázáno především:

- ☐ vstupovat na stavbu pod vlivem alkoholu, požívat alkohol na stavbě a v průběhu pracovní doby i mimo areál stavby,
- ☐ odstraňovat nebo poškozovat bezpečnostní zařízení, kryty, značky,
- ☐ opravovat a čistit stroje, přístroje a jejich součásti, pokud jsou tyto v pohybu a pokud není spolehlivě zajištěno, že se nemohou samovolně rozběhnout,
- ☐ bez vědomí nadřízeného neopouštět pracoviště.

Před zahájením prací zabezpečí odpovědný zástupce hlavního zhotovitele (stavbyvedoucí) na stavbě zejména:

- ☐ způsob přivolání rychlé lékařské pomoci viz. zpracovaný traumatologický plán hlavního zhotovitele stavby, vybavení stavby skříňkami první pomoci - lékárníčkami podle počtu pracovníků,
- ☐ způsob přivolání hasičů viz. dokumentace požární ochrany (požární poplachové směrnice atd.) hlavního zhotovitele stavby, instalaci a označení hasících přístrojů na stavbě,
- ☐ prokazatelné seznámení všech pracovníků (včetně pracovníků svých zhotovitelů) s riziky na dané stavbě v rozsahu stanoveném tímto Plánem BOZP a svou interní dokumentací BOZP,

Osobní ochranné pracovní pomůcky (OOPP)

Hlavní zhotovitel odpovídá, že všichni jeho pracovníci a osoby zdržující se s jeho souhlasem na stavbě (včetně pracovníků jeho ostatních zhotovitelů) budou vybaveni příslušnými OOPP, a to vždy ochrannou pracovní obuví, ochrannou přilbou a dále podle rizika práce na příslušném pracovišti.

Jedná se o minimální seznam následujících prací a činností ve vazbě na OOPP hlavy, nohou, zraku, sluchu, dýchacích orgánů, těla, paží, rukou atd.

a) ochrana hlavy – ochranná přilba:

- stavební práce
- práce ve výškách
- práce v blízkosti zdvižů, zdvihacích zařízení, jeřábů a dopravníků
- manipulace s materiálem

b) ochrana nohou – obuv s podešví odolnou proti propíchnutí:

- veškeré stavební práce

c) ochrana zraku nebo obličeje – ochranné brýle, obličejové štíty:

- tváření, broušení, rozrušování
- utěšňování a sekání

d) ochrana sluchu – chrániče sluchu:

- práce s kompresory a pneumatickými vrtačkami
- obsluha zemních a stavebních strojů

e) ochrana dýchacích orgánů – respirátory, dýchací přístroje:

- práce s nebezpečnými látkami
- bourací a demontážní práce

f) ochrana těla, paží a rukou – ochranné oděvy:

- veškeré stavební práce

g) rukavice:

- veškeré stavební práce,

h) bezpečnostní pásy, postroje a bezpečnostní lana:

- práce na konstrukcích,
- montáž stavebních prefabrikátů,
- práce ve výškách a nad prohlubněmi,

u) postupy pro opatření vyplývající ze specifických požadavků na stavbu, například z konzultací s orgány inspekce práce, stavebními úřady, orgány ochrany veřejného zdraví a dalšími orgány podle zvláštních právních předpisů:

Jiné osoby nebo návštěvy se pohybují po staveništi pouze za doprovodu některého z vedoucích pracovníků trvale přítomných na stavbě a jsou povinni dbát zvýšené bezpečnosti, respektovat bezpečnostní tabulky a značení, které budou v rámci objektu umístěny zhotovitelem stavebního díla.

Je zakázáno vstupovat na staveniště pod vlivem alkoholu a jiných návykových látek.

Kontroly na staveništi se zaměřením na bezpečnost a ochranu zdraví při práci budou provádět:

- koordinátor BOZP na staveništi

- osoby odborně způsobilé v prevenci rizik jednotlivých zhotovitelů stavebního díla.

Zápis z kontroly bude prováděn do bezpečnostního deníku (nebo stavebního deníku) osobou, která kontrolu provedla za účasti vedoucího zaměstnance zhotovitele.

Případné neshody budou zasílány elektronickou formou těm subjektům, kterých se zjištěné neshody týkají a zadavateli stavby. K tomu je povinen každý zhotovitel předat stavbyvedoucímu kontaktní údaje pro zasílání zprávy elektronickou formou.

Stavbyvedoucí a vedoucí zaměstnanci zhotovitelů stavby provádějí každodenní kontroly dodržování bezpečnostních předpisů na jím řízených pracovištích a u svých podřízených zaměstnanců. Do stavebního deníku provádí zápisy v případě zjištění porušení předpisů a dále v těch případech, kdy je kontrola pracoviště nebo zařízení stanovena jiným právním nebo technickým předpisem.

Kontrolní dny BOZP na staveništi

Kontrolní dny k dodržování Plánu BOZP budou probíhat po dohodě koordinátora BOZP se zadavatelem a se zhotoviteli). Z kontrolních dnů bude proveden samostatný zápis s odkazem ve stavebního deníku.

Na kontrolní dny BOZP budou přítomni:

- zodpovědný stavbyvedoucí hlavního zhotovitele stavby,
- koordinátor BOZP,
- zástupce zadavatele stavby,
- zástupci zhotovitelů, kteří budou vyzváni koordinátorem BOZP.

v) postupy pro opatření vyplývající ze specifických požadavků na práce a činnosti spojené zejména s používáním toxických chemických látek, chemických látek klasifikovaných jako toxické kategorie 3 nebo toxické pro specifické cílové orgány po jednorázové nebo opakované expozici kategorie 1 podle přímo použitelného předpisu Evropské unie upravujícího klasifikaci, označování a balení látek a směsí²³⁾, ionizujícího záření a výbušnin a s výskytem azbestu.

Na stavbě se nevyskytují.

D. Seznam příloh

1/ Prohlášení o seznámení s Plánem BOZP generální zhotovitele:

2/ Seznam právních předpisů

3/ Zásady první pomoci

4/ Rozsah kontroly Koordinátora

5/ Registr rizik a bezpečnostních opatření k pracím souvisejícím se stavbou

Verze č.	Ze dne	Podpis

Vypracoval:

Ing. Jiří Dvořák